

Le Maillochin



Bulletin municipal • Décembre 2025

Chères Maillochaines, Chers Maillochains,

Un nouveau lieu pour renforcer le lien social ...

Notre commune poursuit sa dynamique de développement et de renforcement du vivre-ensemble avec la construction prochaine de la salle socio-culturelle. Ce nouveau bâtiment, au cœur de la vie locale, rassemblera sous un même toit plusieurs espaces dédiés à la convivialité, pour la culture et la rencontre.

Il accueillera un espace famille, une bibliothèque, un espace pour les adolescents ainsi que deux salles supplémentaires mises à disposition pour les associations. Une grande salle d'animation permettra d'organiser des événements, des spectacles, des conférences ou des activités festives contribuant ainsi à la vitalité de notre commune.

Un lieu d'accueil convivial, comprenant le bureau de l'animatrice et les vestiaires pour les associations, complètera cet ensemble, pensé pour répondre aux besoins de toutes les générations.

Au delà des murs, ce projet incarne une ambition forte ; créer un espace de rencontre, de partage et de cohésion, où chacun pourra se sentir chez soi, s'impliquer dans la vie locale et tisser des liens.

Nous avons hâte de voir ce nouvel équipement prendre vie et devenir un véritable cœur battant de la commune, au service de tous.



A l'approche des fêtes de fin d'année,

Je souhaite m'adresser à chacun et chacune d'entre vous pour partager un message de convivialité, de gratitude et d'espoir. L'année qui s'achève a, une fois de plus, mis en lumière la vitalité et la solidarité de notre commune. Grâce à l'engagement de nos associations, des commerçants, des agents municipaux et des nombreux bénévoles, notre village continue de grandir dans un esprit de partage et de bienveillance.

Les fêtes de fin d'année sont un moment privilégié pour se retrouver en famille, entre amis, et pour resserrer les liens qui font la force de notre communauté. C'est aussi l'occasion de penser à celles et ceux qui sont seuls, malades, ou en difficultés. "Ne les oublions pas".

Au nom de l'équipe municipale, je vous adresse tous mes vœux de bonheur, de santé et de réussite pour la nouvelle année.

Que l'année 2026 soit porteuse de projets, de solidarité et de joie pour chacun d'entre vous.

Joyeuses fêtes à tous.

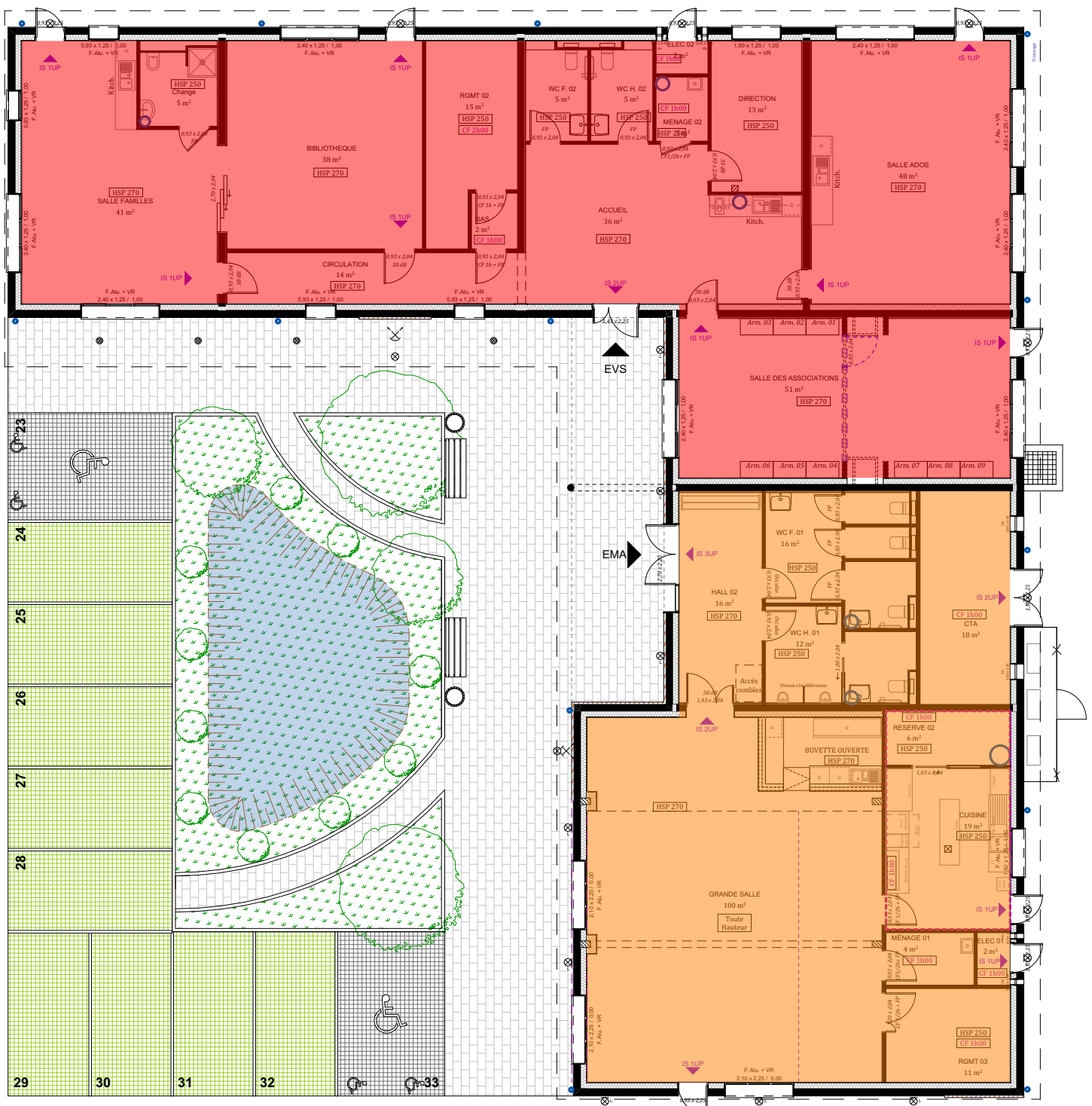
Jean-Claude ROBERT, Maire



Espace de
vie sociale
Mailly-le-Camp



Plan du futur Espace de Vie Sociale



Vie municipale et actualités

Le recensement de la population est utile, c'est simple et c'est sûr.

Notre commune est concernée, vous êtes concernés et chaque habitant sera recensé. Vous recevrez un courrier de votre commune vers le 15 janvier 2026. Dès la réception de ce courrier vous recevrez dans votre boîte aux lettres ou par l'intermédiaire de l'agent recenseur de la commune, une notice internet contenant vos codes personnels de connexion et les identifiants de votre logement pour répondre sur internet, si vous le souhaitez.

Vos réponses d'aujourd'hui construisent la vie locale de demain. Les chiffres du recensement de la population permettent de connaître les besoins de la population actuelle (transports, logements, écoles, établissements de santé et de retraite, etc.) et de construire l'avenir en déterminant le budget des communes.

Plus d'information sur : le-recensement-et-moi.fr



Mise en place d'une permanence de l'Espace de Vie Sociale

Depuis le mois de septembre, Madame Delphine More, Coordinatrice de l'EVS, vous reçoit à sa permanence en mairie, une à deux fois par mois, les mardis, de 9h30 à 17h00. Selon vos besoins, vous pourrez obtenir des informations, poser des questions sur l'Espace de Vie Sociale, sur les activités, proposer des idées, et même partager des projets. La permanence est ouverte à tous : Familles, Enfants, Jeunes et Séniors.

* Pour joindre Delphine More : ☎ 06 64.41.83.09

✉ coordination.evsmailly@gmail.com



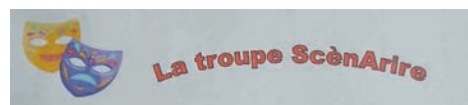
NOUVEAUTÉ À MAILLY

Une deuxième troupe de théâtre à Mailly-le-Camp

Naissance d'une nouvelle troupe de théâtre amateur. Déjà connus des Maillochains pour avoir participé à plusieurs représentations théâtrales. Forts de l'enthousiasme du public, de la passion partagée sur scène et en coulisse, ils ont décidé de faire grandir leur projet artistique en créant leur propre troupe.

Cette troupe, qu'ils ont nommé "ScènArire", jeu de mot associant scène, scénario et rires, a réuni les comédiens Andrée, Justine, Cathy et Laurent. Les décors et la partie technique sont assurés par Éric.

Une première représentation a eu lieu le dimanche 26 octobre 2025, à la Salle du Jard. Un avant-goût de succès pour le lancement de la Troupe, et un agenda complet jusqu'au 12 avril 2026, dans diverses communes des alentours.



Mise à jour des coordonnées de la mairie Changement de l'adresse mail



Contact :

☎ 03 25 37 31 52
✉ mairie@maillylecamp.fr
🌐 <https://www.maillylecamp.fr/>
📍 28 rue du général de gaulle,
10230 Mailly-le-Camp



Horaires d'ouverture :

Lundi, mardi, jeudi, vendredi
De 8h30 à 12h et de 14h à 17h30

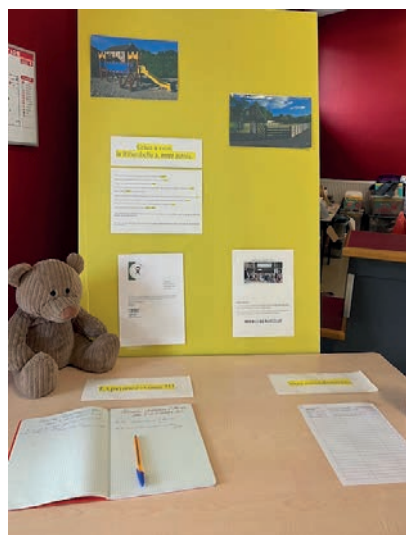
Mercredi de 8h30 à 12h

<https://3-4mai.fr/>



Vie associative - Les associations maillochaines

À la rentrée de septembre, toutes les associations Maillochaines ont repris leurs activités pour proposer des animations telles que le sport, la gymnastique, le vélo, le football, la danse, du théâtre, des loisirs et des découvertes, la bibliothèque, des sorties ou activités en famille, des jeux en salle (scrabble, Belote...), organisées par des bénévoles dévoués(es) qui s'impliquent pour notre commune.



"LA RIBAMBELLE"

Cette année encore, après le succès de la bourse de printemps, l'association qui a ouvert les portes de la salle du Jard pour sa bourse d'automne, les 3 et 4 octobre, a eu le plaisir d'accueillir de nombreux visiteurs, des Maillochains, mais aussi de nombreuses nouvelles personnes venues d'autres communes avoisinantes.



Cette année, une nouveauté, car il était possible de régler par carte bancaire et ainsi faciliter les achats et permettre aux organisatrices de réaliser une belle vente. L'objectif est de vendre à petits prix. Les bénéfices servent à financer et améliorer le bien-être des jeunes de la commune et d'apporter de l'aide à d'autres associations.

À l'entrée de la salle, un tableau était installé pour présenter la liste des participations aux financements : du City Stade, de l'aire de jeux pour les plus petits, une classe de découverte pour l'école de Mailly et diverses sorties extra scolaires pour Familles Rurales, du matériel pour l'association Dynamôme, de l'équipement pour le centre de loisirs et divers dons aux associations locales, tout ceci grâce aux bénéfices réalisés par la Ribambelle.

Suivaient aussi les remerciements de l'association Dynamôme et des enfants du groupe scolaire de Mailly-le-Camp.

Une reconnaissance très appréciée par l'équipe de la Ribambelle et bien méritée pour cette belle action de solidarité.

LA TROUPE DE THÉÂTRE - TOU'FEUX-TOUT'PLANCHES FORME LES ÉCOLIERS

Sur l'initiative du Président Yves Marcadet, les enfants de l'école primaire de Mailly-le-Camp ont pu bénéficier de cours de théâtre durant toute l'année 2024 - 2025. Encouragés par l'enthousiasme des volontaires et leur implication, plusieurs enfants avaient pu présenter quelques scénettes lors de la kermesse de l'Amicale des écoles. Grâce au succès de ses cours et à son dévouement auprès des enfants, Yves, le metteur en scène, a donc organisé une représentation publique. Ainsi, en mai dernier, douze élèves ont eu la joie et la fierté de présenter de nouveaux sketches un samedi après-midi à la salle du Jard devant un public venu en nombre.



Au programme : extraits de La Reine du monde - Chambre à louer - Cours de soutien - Salle de classe - La cantine et Conseil des parents.

C'est sur une note très positive que l'après-midi s'est terminée, confiants pour la poursuite des cours de théâtre à l'école primaire, et, pourquoi pas, la formation de futurs acteurs et actrices.

Zoom sur

LA MICRO-CRÈCHE MUNICIPALE "L'ENVOL"

"Les animations des tout-petits Maillochains"

En juin : La Mailly'Vol, une course de draisienne était organisée par le Cyclo Club Mailly au stade pour les tout-petits. Un événement pour la micro-crèche, mais une belle occasion de mettre en avant l'implication et le dévouement de l'ensemble du personnel.

Après une formation de 3 jours, 2 journées dans la cour de la crèche plus une journée en situation réelle sur le terrain au stade, une vingtaine de petits volontaires ont participé aux différents parcours préparés par J.-P. GIL (dirigeant pour cet événement), encadrés par Mélanie, la Directrice, ses collègues ainsi que des parents. Les petits sportifs ont effectué quelques tours avec courage, et, malgré quelques abandons, tous les participants ont été récompensés. Après la remise des coupes, médailles et friandises, un goûter bien mérité était offert par la Scara.



EN JUILLET

Les Tout-Petits ont été conviés à participer à une balade contée au jardin d'Émerveil avec les enfants de l'Accueil de loisirs, dans le cadre de la 11^e édition de "Partir En Livre".



Accompagnés de Gisèle du point lecture, Delphine (EVS), Mélanie, responsable de la crèche, Flavie Directrice du Centre de loisirs, ainsi que des accompagnatrices, les enfants ont pu découvrir l'histoire du carnaval des animaux tout en participant activement à l'animation.

EN SEPTEMBRE, "un Baby Concert"

Avec le Groupe "JUST CLASSIK FESTIVAL" et l'Artiste GARANCE au Violoncelle.



Pour l'occasion, les enfants du Centre de Loisirs avaient rejoint les tout-petits de la crèche pour assister au concert de Garance, qui a interprété plusieurs morceaux de musique classique mais aussi berceuses et mélodies, sous les oreilles attentives des enfants et du public (parents, personnel communal et autre...). Vers la fin du concert, quelques petits intéressés se sont rapprochés de la musicienne, attirés par cet instrument un peu volumineux qui jouait de la musique. Après le concert les enfants ont pu aller se divertir et découvrir des activités sensorielles mises à leur disposition. Un très beau moment passé en musique avec les enfants, l'artiste, le personnel de la crèche, l'accueil de loisirs, sans oublier le public.

Mailly en mouvement

Avec l'arrivée des beaux jours, dès le mois d'avril, les animations en extérieur ont repris, avec le Cyclo Club Mailly et toutes ses activités, notamment avec l'école de vélo "Gérard Chaplain" en pleine expension qui a été inaugurée le 14 juin 2024.

Reprise également des marchés nocturnes du Comité des Fêtes, qui rassemblent toujours plus d'exposants, et selon le thème du moment (fête des mères, rentrée des classes, Noël, etc.) organise des stands dédiés.



EN JUIN

Mois des festivités à Mailly, on retrouve les feux de la St Jean, avec l'Amicale des Sapeurs Pompiers et le Comité des Fêtes. Un beau succès pour cette belle soirée qui a réuni plusieurs centaines de personnes à la salle du Jard. Malgré une journée qui avait débuté sous une pluie intense, en soirée, la météo a permis de maintenir la fête et au public d'admirer le superbe feu préparé par les Pompiers. Un bal clôturait la soirée.



Le 21 juin : Fête de la musique

La fête de la musique a été organisée par le Comité des Fêtes de Mailly-le-Camp, avec la Troupe de Françoise Colson et les danseuses de NIUHITI. Pour la quatrième année consécutive, la fête a connu un vif succès pour l'arrivée de l'été, et il faut dire que la chaleur était au rendez-vous, ainsi que le public. La soirée était animée par le DJ FX, qui a accompagné la Troupe Colson pour la partie musicale, et Corentin Bequet, jeune prodige de la clarinette, qui a choisi le Synthétiseur pour l'occasion, "encore un autre talent".

Après la musique, place aux danses tahitiennes. La soirée s'est prolongée jusqu'à 3h30 du matin.



Les 28 et 29 juin : Fête Patronale - Feu d'artifice et Retraite aux Flambeaux

Cette année, un peu plus de 80 lampions, préparés par les élus, ont été distribués aux enfants, petits et plus grands. Accompagnés de parents, grands-parents, familles et amis, le cortège a défilé dans la rue du Général-de-Gaulle, afin de rejoindre le Stade où avait lieu la fête patronale et, ensuite, découvrir un superbe feu d'artifice qui, chaque année, rassemble de plus en plus de monde. Un beau spectacle qui a émerveillé le public.

Les rendez-vous sportifs de l'été

EN JUILLET

Les Olympiades Maillochaines avec l'Espace de vie sociale

Pour leur deuxième édition, les Olympiades se sont déroulées par une belle après-midi d'été. Réunissant une quarantaine de participants, dont les enfants de l'école de loisirs, répartis en huit groupes, pour relever les nombreux défis autour du football, le cyclo, le tennis, la pétanque, des jeux d'adresse et autres, ainsi qu'un stand de théâtre. L'ensemble des animations étaient préparées par Delphine, coordinatrice de l'EVS, avec plusieurs associations : Un Nouveau Monde, Familles Rurales, la Maison Pour Tous, le Cyclo Club Mailly, le Tennis Club, l'ESNA, le Club de pétanque, la Troupe Tou'feux- Tout'Planches et la ludothèque "la Trottinette"...



Les épreuves se sont déroulées dans la joie, la bonne humeur pour les participants, encouragés par les familles et le public. Il s'agissait de remporter le plus grand nombre de points pour gagner, et recevoir les récompenses allant de la médaille d'or, argent, bronze, à de nombreux lots offerts par les commerçants. La présence d'un stand de rafraîchissements a permis à tout le monde de s'hydrater tout au long de l'après-midi avec la participation du Comité des fêtes de Mailly-le-Camp.

La Maillochaîne du Cyclo Club Mailly

Cette année, le Club organisait la 3^e édition de la Maillochaîne, au Stade. Une fête du vélo et du souvenir était tout particulièrement dédiée en mémoire de Gérard Fèvre. Malheureusement, la pluie était au rendez-vous pour cette matinée de juillet, la fraîcheur en plus, mais qui n'a pas découragé les nombreux participants pour autant.



Un programme prévu pour tous : sportifs aguerris, famille, enfants, simples promeneurs, randonneurs. Plusieurs parcours adaptés pour tous les niveaux étaient proposés : de 110 km et 72 km pour les parcours routes, VTT famille et VTT Gravel. C'était une belle occasion de redécouvrir les routes de campagne et le Mont Aimé. Sur le Chemin de mémoire du 3-4 mai 1944, un parcours pédestre de 12 km était proposé. Tous les participants ont été récompensés pour leur courage et leur motivation. En fin de journée, une paëlla géante était organisée par le Cyclo Club Mailly, afin de prolonger cette journée spéciale, en attendant la prochaine édition.



La Kermesse de l'Amicale des écoles

Grâce au concours de l'Amicale des écoles, la kermesse annuelle marque ainsi la fin de l'année scolaire et l'engagement des professeurs, des ATSEM et des agents municipaux qui s'impliquent toute l'année avec dévouement pour les élèves.

Après le spectacle offert par les enfants de chaque classe, place au divertissement. Plusieurs stands de jeux divers étaient installés, ainsi que des activités ludiques.

Une buvette avec restauration était organisée par l'Amicale des écoles, ainsi qu'une tombola.

Retour en images sur



Traditionnel rendez-vous

d'automne des Aînés et des élus. Le CCAS avait choisi de remplacer le goûter par un apéritif, qui a été très apprécié des convives et a ravi les élus.



La journée de culture

Polynésienne, une belle et chaude journée d'apprentissage, de la danse, des jeux (le porter de poids), le tout dans une belle ambiance avec l'équipe de NIUHITI.

Octobre rose. Durant tout le mois d'octobre, l'ancienne école s'est habillée de rose pour apporter le soutien de la commune à la lutte contre le cancer du sein et rappeler l'importance du dépistage.

Photo prise en nocturne



Le vide grenier du Comité des Fêtes

Une belle réussite cette année, avec une trentaine d'exposants installés dans la cour et la rue des écoles. A noter : le CDF vous donne déjà rendez-vous en 2026 à la même date. **"Tous à vos agendas !"**



Concert à l'église St-Martin

avec le Just Classik Festival, et la Violoniste Camille Vasseur. Un magnifique spectacle nous a plongé dans un autre univers le temps d'un concert dans une église chauffée et illuminée. En ouverture, l'artiste s'est jointe aux élèves de l'école municipale de musique d'Arcis-sur-Aube. Aux sons du violon, des flûtes, des clarinettes, du saxophone, de la trompette, l'euphonium et le piano, une "Partita" du 17^e siècle a été interprétée en parfaite harmonie avec les élèves, pour le plus grand plaisir du public. Puis, en solo, Camille nous a fait voyager dans le temps avec plusieurs titres de pièces puissantes et intenses, emblématiques du langage contemporain pour revenir aux années 1900-1925. Une violoniste exceptionnelle qui nous a transporté dans son univers musical, tant elle était imprégnée de sa musique. Un tonnerre d'applaudissement a résonné dans l'église pour saluer ce talent exceptionnel, ainsi que celui des élèves qui nous ont offert un magnifique concert.

